



Hanna Zakrisson
046-359 47 84
hanna.zakrisson@lund.se

Tekniska nämnden

Lundaförslag Cykelväg Genarp - Kyrkheddinge

Dnr TN 2019/0321

Sammanfattning

Ett Lundaförslag om en ny cykelväg mellan Genarp och Kyrkheddinge har inkommit. Förslagsställaren menar att sträckan skulle ge goda möjligheter för att cykla vidare till övriga orter så som Lund, Dalby och Malmö. Även möjligheten för både arbetspendling och rekreation ökar.

En del av sträckan finns redan med i de regionala och kommunala planerna för åtgärder avseende cykeltrafik. Resterande delar västerut håller relativt god standard och har låg trafik vilket medför att cykling i blandtrafik förordas. Potentialen är även liten med hänsyn till det marginella befolkningsunderlaget längs sträckan. Tekniska förvaltningen anser att de kommunala och regionala planerna är tillräckliga för tillfället och bidrar till att cyklingen mellan Genarp och Kyrkheddinge kan göras på ett mer trafiksäkert sätt.

Beslutsunderlag

Tekniska förvaltningens tjänsteskrivelse, daterad 2019-05-24.
Lundaförslag, inskickat den 22 januari 2019.
Protokoll teknisk nämnd, daterat 2017-09-19 § 171 (bifogas ej)
Protokoll teknisk nämnd, daterat 2017-02-15 § 37 (bifogas ej)
Cykelvägsplanen för Skåne 2018-2029
<https://utveckling.skane.se/utvecklingsomraden/samhallsplanering/cykel-i-skane/>
Lunds kommuns översiktsplan (bifogas ej)

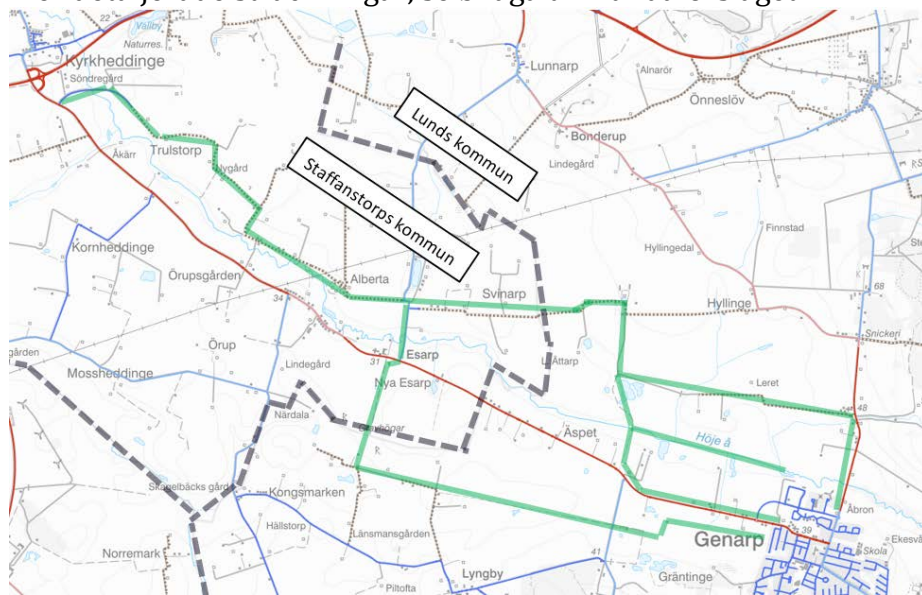
Barnets bästa

En gång- och cykelväg som ansluter mellan orter underlättar för barn och unga att självständigt kunna cykla på ett trafiksäkert och tryggt sätt.

Ärendet

Förslaget

Medborgare har inkommit med ett Lundaförslag om att anlägga en ny cykelväg/cykelled mellan Genarp och Kyrkheddinge. Argument för denna sträcka är att det ger goda möjligheter för att cykla vidare till övriga orter så som Lund, Dalby och Malmö. Möjligheten ökar för både arbetspendling och rekreation. Lundaförslaget innehåller fyra alternativa sträckningar som översiktligt kan ses i figuren nedan. För mer detaljerade sträckningar, se bilaga till Lundaförslaget.



Figur 1 Alternativa sträckningar från förslagsställaren

Bakgrund

Regionen och Trafikverkets arbete

Region Skåne har på uppdrag av regeringen tagit fram en regional infrastrukturplan som visar vilka investeringsåtgärder som ska göras på det statliga vägnätet i Skåne. En fördjupning av den planen är *Cykelvägsplanen för Skåne 2018-2029*, som avser vilka cykelsatsningar som ska göras. Inför framtagande av en ny cykelvägsplan för Skåne lämnas en remissversion ut för att kommuner och övriga intressenter ska kunna lämna synpunkter. I remissversionen för *Cykelvägsplanen för Skåne 2018-2029* fanns två åtgärder med som berör Genarp;

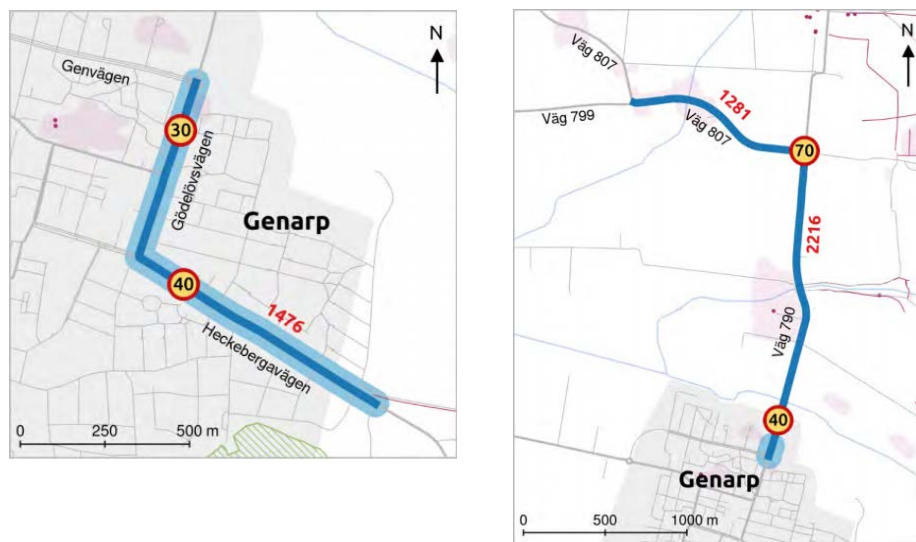
- Genarp-koppling mot Dalby
- Gödelövsvägen-Heckebergavägen

I remissversionen motiverades inte att hela sträckan mellan Genarp och Dalby gjordes till cykelväg då sträckan inte har så hög potential för varken arbets- eller skolpendling. I den slutgiltiga versionen blev istället förslaget att en kortare sträcka längs Gödelövsvägen anläggs med en gång- och cykelväg samt en bit in på väg 807, sträckan kallas

Genarp-Åttarp. I och med detta kan cyklister fortsätta på det mer lågtrafikerade vägnätet i blandtrafik.

I samband med cykelvägsplanens framtagande tas även en åtgärdsvalsstudie fram, *Åtgärdsvalsstudie för cykelvägsplanen för Skåne 2018-2029*. Syftet med en åtgärdsvalsstudie är främst att studera principlösningar för att kunna lösa transportproblemet snarare än konkreta åtgärder.

I åtgärdsvalsstudien beskrivs samtliga objekt från *Cykelvägsplanen för Skåne 2018-2029* och i bilderna nedan illustreras de två som berör Genarp. Objektet på den högra kartan utgör ett av alternativen i Lundaförslaget.



Figur 2 Illustration av de två objekt som berör Genarp i den regionala cykelvägsplanen, Gödelövsvägen-Heckebergavägen och Genarp-Åttarp.

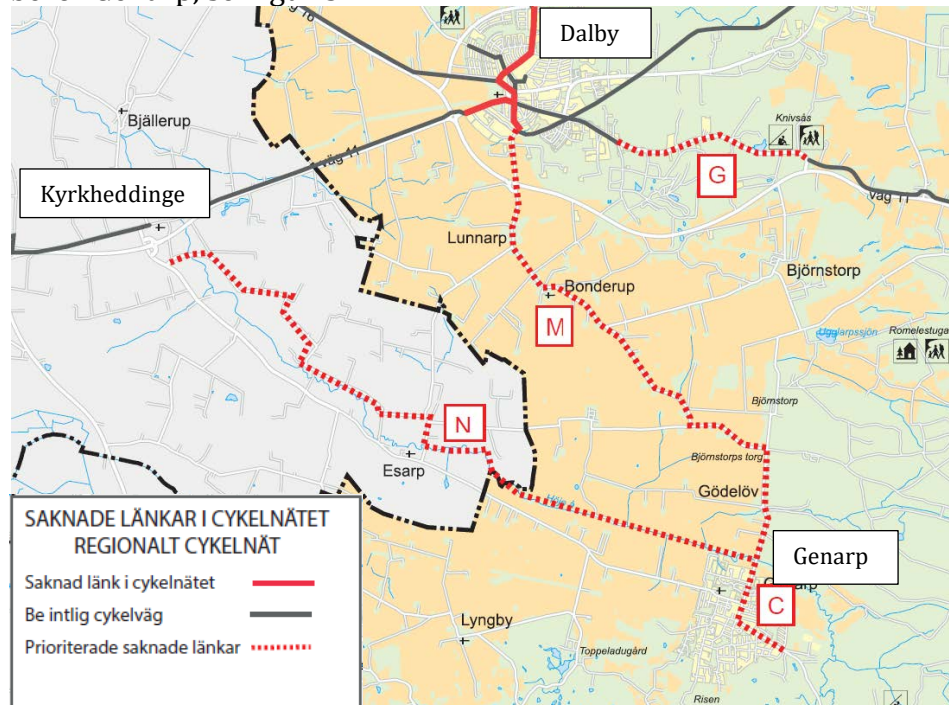
I båda fallen sker utbyggnaden i samverkan med kommunen och då står kommunen för hälften av kostnaden.

Väg 798 (Esarpsvägen), som sträcker sig väster om Genarp mot Kyrkheddinge, byggdes om 2017 på uppdrag av Trafikverket. Vägen breddades på sträckan mellan Esarp och Genarp då vägen ansågs vara för smal. I samband med utbyggnaden gjordes en samhällsekonomisk analys av två möjliga åtgärder för cykeltrafik; anläggandet av väg med bred vägren samt anläggning av separat gång- och cykelväg. Utredningen visade då att inget av dessa alternativ var en kostnadseffektiv åtgärd, utan istället förordades att det kringliggande vägnätet med mindre trafik skulle användas.

Kommunens arbete

I kommunens översiktsplan redovisas möjliga satsningar på cykelvägnätet inom och mellan tätorter för att öka cyklandet och kopplingen mellan Genarp och Kyrkheddinge finns också nämnd här.

Tekniska nämnden har beslutat, 2017-09-20, om inriktning för utveckling av infrastruktur för cykel. I denna finns en prioriterad lista över saknade länkar i det regionala cykelvägnätet. Tre av dessa berör Genarp, se Figur 3.



Figur 3 Utdrag ur beslutad inriktning för utveckling av infrastruktur för cykel

Varje objekt har studerats med hänsyn till potential för pendling, barn och ungas resor, turist- och rekreationscykling samt trafiksäkerhet. Utifrån detta har en prioriteringsordning tagits fram. För de tre länkarna, C, M och N har följande bedömningar gjorts, se Tabell 1.

Tabell 1 Utdrag ur beslutad inriktning för utveckling av infrastruktur för cykel

	Prio	Objekt	Motiv
C.	1	Gödelösvägen & Heckebergavägen i Genarp	Det finns en stor potential att öka gående och cyklandet bland Genarpsborna. För barn och unga är objektet särskilt betydelsefullt då det stödjer målgruppen att självständigt kunna gå och cykla till skola, aktiviteter och vänner.
M.	3	Väg 807/väg 790 mellan Dalby och Genarp	Potentialen är liten då befolkningsunderlaget är litet längs stråket och avstånden till tätorter med rikligt med arbetsplatstillfällen är i längsta laget för cykelpendling.
N.	3	Väg 798, mellan Genarp och Kyrkheddinge.	Potentialen är liten då befolkningsunderlaget är litet längs stråket. Stråket kan tillföra positiva värden för rekreativ cykling.

Enligt tabellen ovan är det endast länk C, Gödelösvägen-Heckebergavägen, som har fått prioritet 1. De övriga två länkarna, M och N, har fått lägsta prioritet, 3, då det anses att potentialen är liten pga befolkningsunderlaget är litet längs stråket.

I remissversionen av *Cykelvägsplanen för Skåne 2018-2029* föreslogs att Genarp-Dalby skulle prioriteras framför Gödelösvägen-Heckebergavägen. Detta yttrade sig Lunds kommun om då kommunen ansåg att det var viktigare att prioritera cykelnätet inne i Genarp och i den fastställda cykelplanen har nu cykelnätet inne i Genarp, Gödelösvägen-Heckebergavägen prioriterats före cykelväg mellan Genarp och Dalby. I och med detta har kommunen påbörjat ett arbete med att utreda vilka åtgärder som kan vara aktuella för att förbättra för cykeltrafiken på Gödelösvägen och Heckebergavägen inne i Genarp.

Det har tidigare kommit in ett förslag på att anlägga ett rekreativstråk längs Höje å med möjlighet till cykling på delar av sträckan. Tekniska förvaltningen föreslog att denna sträcka inte skulle prioriteras, med motivering att det är svårt och kostsamt att anlägga en ny cykelväg på privatägd mark. Tekniska nämnden beslutade att sträckningen skulle prövas i samband med beslut om utbyggnadsplan för cykel och det är den sträckan som blev namngiven N i Figur 3 och Tabell 1 ovan.

Yttrande

Tekniska förvaltningen ser gärna att möjligheten att cykla mellan Genarp och Kyrkheddinge förbättras. För att prioritera mellan olika åtgärder inom kommunen har tekniska nämnden tidigare beslutat om *Förslag på inriktning för utveckling av infrastruktur för cykel*. Sträckorna Gödelövsvägen-Heckebergavägen och Genarp-Åttarp, som båda finns med i kommunens inriktningsbeslut och i den regionala cykelplanen, kan bidra till att cyklingen mellan Genarp och Kyrkheddinge ökar. Resterande sträcka västerut ligger dels på statlig väg och dels i Staffanstorps kommun vilket gör att Lunds kommun inte har mandat att besluta i frågan.

Tekniska förvaltningen har för avsikt att fortsätta samarbetet med Trafikverket och region Skåne för att ytterligare kunna utveckla cykelnätet i regionen enligt gällande regional cykelplan. I och med de åtgärder som finns med i planen kommer trafiksäkerheten förbättras för cyklister mellan Genarp och Kyrkheddinge.

Förvaltningens förslag till beslut

Tekniska nämnden föreslår besluta

att anta förvaltningens tjänsteskrivelse som sitt svar

Helén Öhrström
tf teknisk direktör

Per Eneroth
gatu chef

Beslut expedieras till:

Akten
Förslagslämnare
Kommunstyrelsen